



Rijksinstituut voor Volksgezondheid  
en Milieu  
Ministerie van Volksgezondheid,  
Welzijn en Sport

Voor vroege opsporing van kanker

# Informatie over uw uitslag van het **bevolkingsonderzoek** **baarmoederhalskanker**



# Inhoud

In deze folder staat informatie over HPV en de verschillende uitslagen van het onderzoek.

Lees de informatie die hoort bij uw uitslag. Uw uitslag staat in de brief.

Heeft u na het lezen van de informatie in deze folder nog vragen?

Neem dan contact op met uw huisarts of kijk op onze website.

[www.bevolkingsonderzoekbaarmoederhalskanker.nl](http://www.bevolkingsonderzoekbaarmoederhalskanker.nl)

- |   |  |
|---|--|
| <b>1</b> Informatie over HPV  | <b>5</b> HPV en afwijkende cellen<br><i>Onderzoek bij de gynaecoloog</i> |
| <b>2</b> HPV-infectie   | <b>6</b> Meer informatie   |
| <b>3</b> Wel HPV, geen afwijkende cellen<br><i>Controle-uitstrijkje nodig</i> |  |
| <b>4</b> HPV en licht afwijkende cellen<br><i>Controle-uitstrijkje nodig</i>  |  |

## Ga met klachten naar uw huisarts

De uitslag van het bevolkingsonderzoek is niet 100% zeker. Daardoor is er altijd een kans dat HPV of afwijkende cellen niet worden ontdekt. Heeft u één van de volgende klachten?

- bloedingen vlak na seks;
- bloedingen na de overgang, bijvoorbeeld als u al meer dan een jaar niet ongesteld bent geweest;
- bloedingen tussen twee menstruatieperiodes in;
- ongewone afscheiding uit uw vagina.

Neem dan contact op met uw huisarts. De huisarts kan samen met u bepalen welk onderzoek voor u het meest geschikt is.

# 1 Informatie over HPV

## **HPV**

HPV is de afkorting van humaan papillomavirus. HPV kan leiden tot afwijkende cellen in de baarmoederhals. Je merkt het niet als je HPV hebt. Het is moeilijk te weten door wie en wanneer je besmet bent geraakt. Het kan meer dan 10 jaar geleden zijn dat je HPV kreeg.

## **Baarmoederhalskanker**

Afwijkende cellen in de baarmoederhals kunnen na lange tijd veranderen in een voorstadium van baarmoederhalskanker. Door dit te behandelen, kan voorkomen worden dat baarmoederhalskanker ontstaat. Het duurt lang voordat HPV zich kan ontwikkelen tot baarmoederhalskanker, in de meeste gevallen 10 tot 15 jaar. Baarmoederhalskanker is niet erfelijk.

## **Hoe krijg je het?**

HPV krijg je door seksueel contact met iemand die HPV heeft. Ook door het aanraken van penis of vagina en door orale seks kan HPV worden overgedragen.

## **Zijn er medicijnen tegen HPV?**

Nee. Bijna altijd ruimt het lichaam het virus zelf op.

## **Hoe besmettelijk is HPV?**

HPV is erg besmettelijk. 8 op de 10 mensen krijgen het een keer. Je kunt het eigenlijk niet voorkomen.

## **Kan ik zwanger worden als ik HPV heb?**

Het hebben van HPV staat zwanger worden niet in de weg.

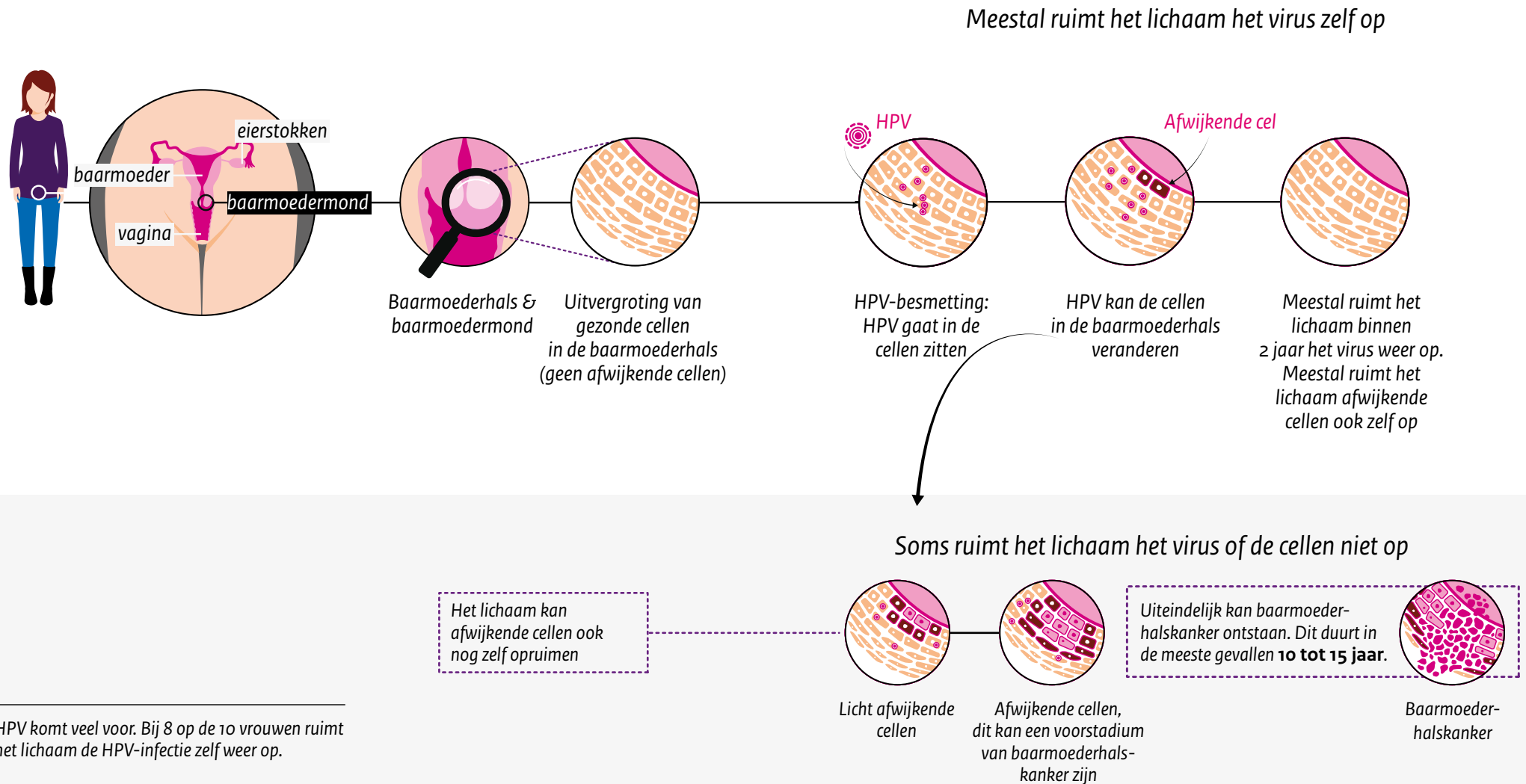
## **Moet ik mijn partner of ex-partner vertellen dat ik HPV heb?**

Dat is niet nodig. Bijna iedereen krijgt een keer HPV. Het is normaal en het lichaam ruimt het virus meestal zelf weer op.

## **Ik ben gevaccineerd tegen HPV. Kan ik dan toch HPV krijgen?**

Ja. De kans op een langdurige infectie en baarmoederhalskanker is met de vaccinatie wel veel kleiner. De vaccinatie beschermt tegen de twee typen HPV die het vaakst baarmoederhalskanker veroorzaken.

## 2 HPV-infectie en het ontstaan van baarmoederhalskanker



HPV komt veel voor. Bij 8 op de 10 vrouwen ruimt het lichaam de HPV-infectie zelf weer op.

### 3 Uitslag: wel HPV, geen afwijkende cellen

Er is HPV (humaan papillomavirus) gevonden.  
Er zijn geen afwijkende cellen gevonden.

Dit is niet ernstig en heeft geen behandeling nodig. Er zijn geen aanwijzingen dat u baarmoederhalskanker of een voorstadium daarvan heeft.

Er is wel HPV gevonden. Meestal ruimt het lichaam dit virus zelf op. Als dit niet gebeurt dan kunnen de cellen in uw baarmoederhals door HPV veranderen. Daarom is het belangrijk dat u over 12 maanden nog een keer een uitstrijkje laat maken. Dan kunnen we uw cellen weer controleren.

Een nieuw uitstrijkje over 12 maanden is veilig. Als er dan afwijkende cellen worden gevonden, kunnen deze goed behandeld worden. De ontwikkeling van afwijkende cellen verloopt langzaam. Na 12 maanden kunnen we beter zien of de HPV-infectie de cellen in de baarmoederhals toch heeft veranderd.



- Kijk voor meer informatie over deze uitslag op [www.bevolkingsonderzoekbaarmoederhalskanker.nl](http://www.bevolkingsonderzoekbaarmoederhalskanker.nl).
- Heeft u vragen of maakt u zich ongerust? Bel dan uw huisartspraktijk.

## Controle-uitstrijkje over 12 maanden

U krijgt over 12 maanden automatisch een uitnodiging van Bevolkingsonderzoek Nederland voor het controle-uitstrijkje bij de huisartspraktijk. Het is belangrijk dat u dan zelf een afspraak maakt. Het controle-uitstrijkje voor het bevolkingsonderzoek is gratis voor u. De overheid betaalt het onderzoek.

## Uitslag controle-uitstrijkje

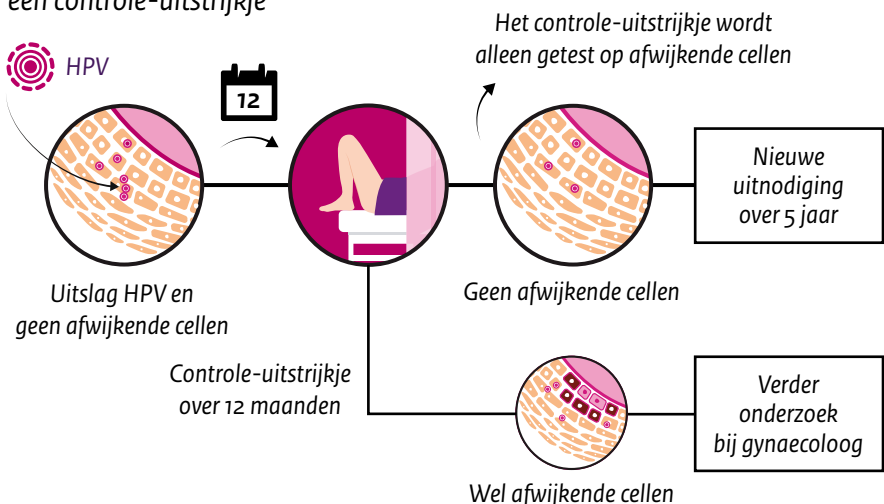
Dit controle-uitstrijkje wordt niet meer getest op HPV. De kans is namelijk groot dat u nog steeds HPV heeft. Het duurt ongeveer twee jaar voor het lichaam het virus opruimt. We controleren de cellen in uw baarmoederhals.

De meeste mensen hebben bij het controle-uitstrijkje gezonde cellen in de baarmoederhals. Dan is verder onderzoek niet nodig. Als er geen afwijkende cellen worden gevonden, krijgt u over 5 jaar weer een uitnodiging voor het bevolkingsonderzoek.

Soms worden er in het controle-uitstrijkje wel afwijkende cellen gevonden. Dan is verder onderzoek bij de gynaecoloog nodig.

### Het vervolg:

een controle-uitstrijkje



## 4 Uitslag: HPV en licht afwijkende cellen

Er is HPV (humaan papillomavirus) gevonden. Ook zijn in het uitstrijkje licht afwijkende cellen gevonden.

Door het HPV zijn licht afwijkende cellen in uw baarmoederhals ontstaan. Dit is niet ernstig en heeft geen behandeling nodig. Het lichaam ruimt licht afwijkende cellen meestal zelf op.

Een nieuw uitstrijkje over 12 maanden is wel belangrijk. We kunnen dan controleren of uw lichaam de licht afwijkende cellen inderdaad heeft opgeruimd. Als dat niet zo is en er zijn nog steeds licht afwijkende cellen, dan is behandeling goed mogelijk.



- Kijk voor meer informatie over deze uitslag op [www.bevolkingsonderzoekbaarmoederhalskanker.nl](http://www.bevolkingsonderzoekbaarmoederhalskanker.nl).
- Heeft u vragen of maakt u zich ongerust? Bel dan uw huisartspraktijk.

## Controle-uitstrijkje over 12 maanden

U krijgt over 12 maanden automatisch een uitnodiging van Bevolkingsonderzoek Nederland voor het controle-uitstrijkje bij de huisartspraktijk. Het is belangrijk dat u dan zelf een afspraak maakt. Het controle-uitstrijkje voor het bevolkingsonderzoek is gratis voor u. De overheid betaalt het onderzoek.

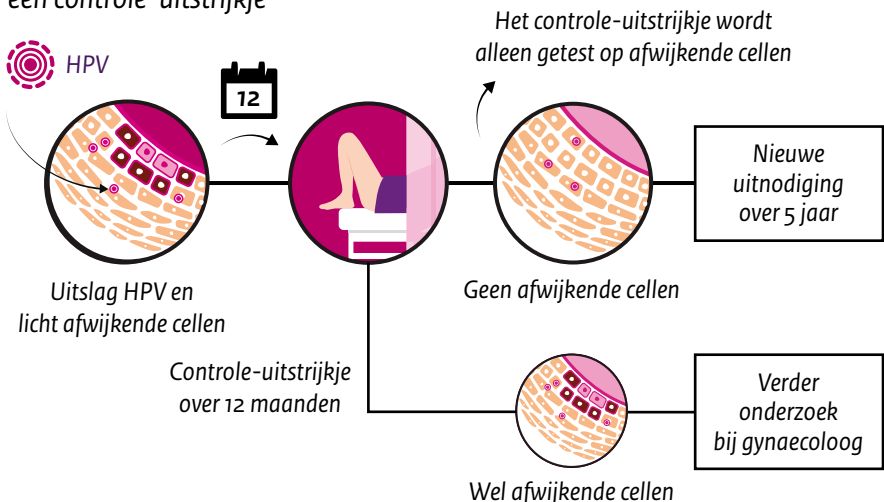
## Uitslag controle-uitstrijkje

Dit controle-uitstrijkje wordt niet meer getest op HPV. We controleren alleen of uw lichaam de licht afwijkende cellen inderdaad zelf heeft opgeruimd.

Als er geen afwijkende cellen worden gevonden, krijgt u over 5 jaar weer een uitnodiging voor het bevolkingsonderzoek.

Soms worden er in het controle-uitstrijkje wel afwijkende cellen gevonden. Dan is verder onderzoek bij de gynaecoloog nodig.

### Het vervolg: een controle-uitstrijkje





## 5 Uitslag: HPV en afwijkende cellen

Er is HPV (humaan papillomavirus) gevonden.  
In het uitstrijkje zijn ook afwijkende cellen gevonden.

Door het HPV zijn afwijkende cellen in uw baarmoederhals ontstaan. U heeft daardoor een hoger risico op baarmoederhalskanker. U krijgt dan een verwijzing naar de gynaecoloog.

Afwijkende cellen kunnen een voorstadium van baarmoederhalskanker zijn. Een voorstadium is nog geen baarmoederhalskanker en is meestal goed te behandelen. Door behandeling kan baarmoederhalskanker worden voorkomen.

Soms gaat het om baarmoederhalskanker. Door er vroeg bij te zijn kan baarmoederhalskanker vaak beter worden behandeld. En zijn de gevolgen meestal minder ernstig. Uw huisarts zal u meer vertellen over de uitslag.



- Kijk voor meer informatie over deze uitslag op [www.bevolkingsonderzoekbaarmoederhalskanker.nl](http://www.bevolkingsonderzoekbaarmoederhalskanker.nl).
- Heeft u vragen of maakt u zich ongerust? Bel dan uw huisartspraktijk.

Hebt u deze uitslag, dan is het heel belangrijk u verder te laten onderzoeken bij de gynaecoloog. De gynaecoloog kijkt met een colposcoop (een soort microscoop) hoe ernstig de afwijkingen zijn in de baarmoederhals. Zo kan de gynaecoloog zien of er een behandeling nodig is, en welke behandeling dit is.

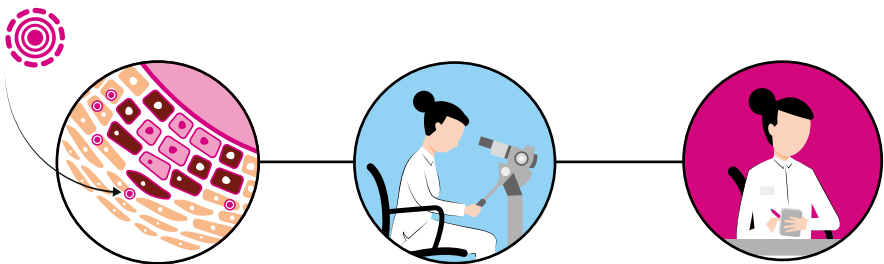
**Doe het volgende:**

1. Neem contact op met de huisarts over deze uitslag.  
De huisarts verwijst u door naar de gynaecoloog.
2. Schrijf vragen die u hebt op.
3. Bekijk voor uw bezoek aan de gynaecoloog de informatiefilm op [www.degynaecoloog.nl/informatiefilms/afwijkend-uitstrijkje-vervolg-onderzoek-behandeling/](http://www.degynaecoloog.nl/informatiefilms/afwijkend-uitstrijkje-vervolg-onderzoek-behandeling/).

U kunt ook informatie lezen op de pagina [www.thuisarts.nl/baarmoederhalskanker](http://www.thuisarts.nl/baarmoederhalskanker) onder het kopje 'Ik heb veranderde cellen in mijn uitstrijkje en ik ga naar het ziekenhuis'.

**Het vervolg:**

*onderzoek bij de gynaecoloog  
(zie pag. 12 en 13)*



## Verder onderzoek bij de gynaecoloog

De gynaecoloog kijkt naar de baarmoederhals om beter te weten wat er aan de hand is. Dat gebeurt met een colposcoop (een soort microscoop) waarmee het weefsel van de baarmoederhals goed bekeken kan worden. Zijn er afwijkingen, dan neemt de gynaecoloog een stukje weefsel af. Dit heet een biopt. Het weefsel wordt verder onderzocht.

### Behandeling

Het kan zijn dat u bij de eerste afspraak direct behandeld wordt. Of dat u een vervolgspraak krijgt. De gynaecoloog bespreekt dit met u.

Bij de behandeling wordt het afwijkende weefsel weggehaald. Dit gebeurt meestal onder plaatselijke verdoving. Meestal is daarna geen verdere behandeling meer nodig. Afwijkingen kunnen ook met crème in de vagina behandeld worden. U blijft dan onder controle bij de gynaecoloog. Bekijk meer informatie over de behandeling op de pagina [www.thuisarts.nl/baarmoederhalskanker](http://www.thuisarts.nl/baarmoederhalskanker) onder het kopje 'Ik heb veranderde cellen in mijn uitstrijkje en ik ga naar het ziekenhuis'.

Soms is verdere behandeling wel nodig. Dit hangt af van de ernst van de afwijkingen. De gynaecoloog houdt verder rekening met:

- De grootte van de afwijking
- Uw leeftijd
- Of u op korte termijn zwanger wilt worden

### Wat kost het onderzoek?

Een onderzoek bij de gynaecoloog hoort niet bij het bevolkingsonderzoek. De kosten hiervan vallen onder uw zorgverzekering.

Het kan zijn dat u de kosten of een deel ervan zelf moet betalen. Dit hangt ervan af hoe hoog uw eigen risico is en hoeveel u hiervan heeft gebruikt. Neem voor vragen hierover contact op met uw zorgverzekeraar.

## 1 Bij de gynaecoloog

De gynaecoloog legt u meer uit over het onderzoek.

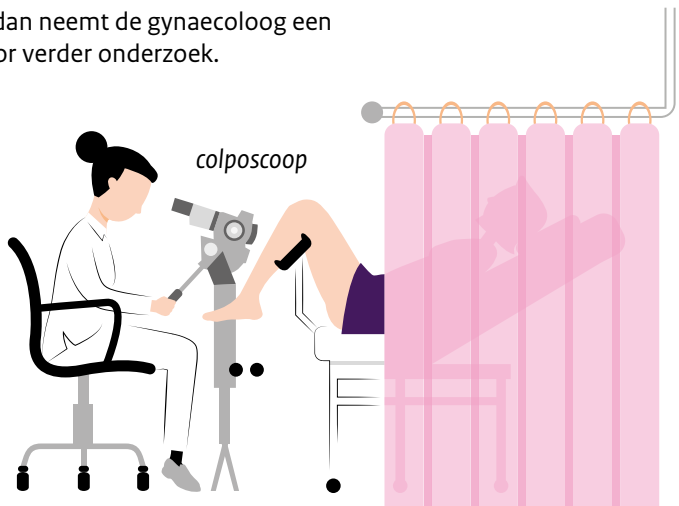


## 2 Onderzoek

*Colposcoop*

Met een soort microscoop bekijkt de gynaecoloog het weefsel van de baarmoederhals.

Zijn er afwijkingen, dan neemt de gynaecoloog een stukje weefsel af voor verder onderzoek.





## 6 Meer informatie

**Meer informatie over het bevolkingsonderzoek, HPV en baarmoederhalskanker vindt u op [www.bevolkingsonderzoekbaarmoederhalskanker.nl](http://www.bevolkingsonderzoekbaarmoederhalskanker.nl).**

Medische vragen kunt u het beste stellen aan uw huisarts of gynaecoloog. U kunt met de informatielijn van Bevolkingsonderzoek Nederland bellen voor praktische vragen. Op uw uitslagbrief staan de contactgegevens.

### Websites

- [www.olijf.nl](http://www.olijf.nl)
- [www.kwf.nl/baarmoederhalskanker](http://www.kwf.nl/baarmoederhalskanker)
- [www.kanker.nl/baarmoederhalskanker](http://www.kanker.nl/baarmoederhalskanker)
- [www.bevolkingsonderzoeknederland.nl](http://www.bevolkingsonderzoeknederland.nl)
- [www.thuisarts.nl/baarmoederhalskanker](http://www.thuisarts.nl/baarmoederhalskanker)
- [www.degynaecoloog.nl](http://www.degynaecoloog.nl)

De cijfers in deze folder zijn gebaseerd op het bevolkingsonderzoek in voorgaande jaren en studies. Op basis van recente berekeningen worden deze jaarlijks bijgesteld.

Aan de inhoud van deze folder is veel aandacht besteed. U kunt er geen rechten aan ontlenen.

## Informatie in andere talen

U kunt deze informatie lezen in het Engels / Turks / Arabisch / Oekraïens / Russisch op:

This information is available in English at:

Bu bilgiyi Türkçe olarak şu internet sitesinde okuyabilirsiniz:

يمكنكم قراءة هذه المعلومات باللغة العربية على الموقع:

Ви можете прочитати цю інформацію українською на веб-сайті:

Вы можете прочитать эту информацию на русском языке на веб-сайте:



[www.bevolkingsonderzoekbaarmoederhalskanker.nl/vertalingen](http://www.bevolkingsonderzoekbaarmoederhalskanker.nl/vertalingen)

Deze folder is tot stand gekomen in samenwerking met Bevolkingsonderzoek Nederland, huisartsen (NHG), doktersassistenten (NVDA), gynaecologen (NVOG), medische microbiologen (NVMM), pathologen (NVVP), KWF Kankerbestrijding en patiëntenorganisatie Olijf.

**bevolkingsonderzoek  
nederland**



Dit is een uitgave van:

**Rijksinstituut voor Volksgezondheid  
en Milieu**

Postbus 1 | 3720 BA Bilthoven

[www.rivm.nl](http://www.rivm.nl)

januari 2024

**De zorg voor morgen  
begint vandaag**